

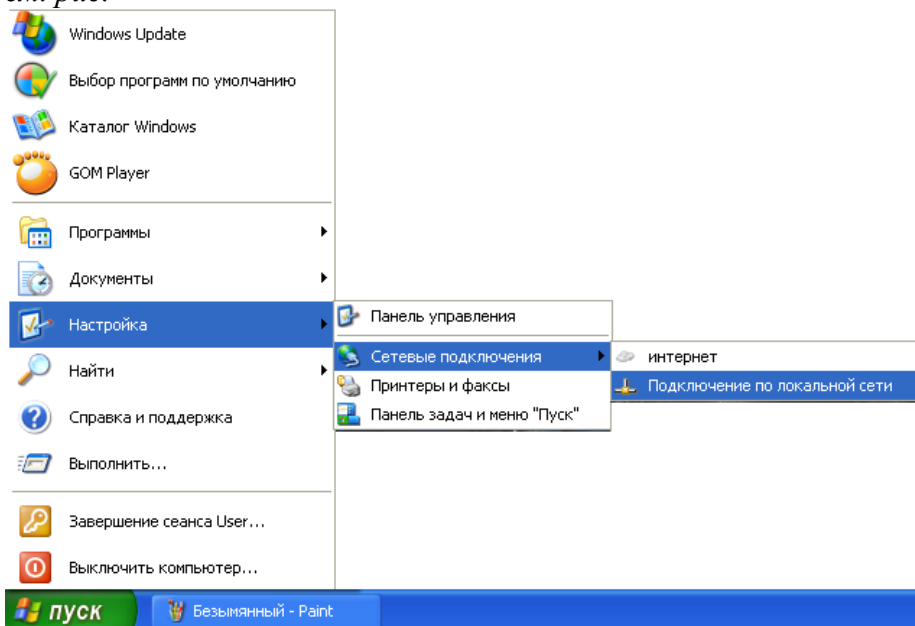
Подключение компьютера к Ethernet-маршрутизатору Zyxel Keenetic в Windows 7 и XP

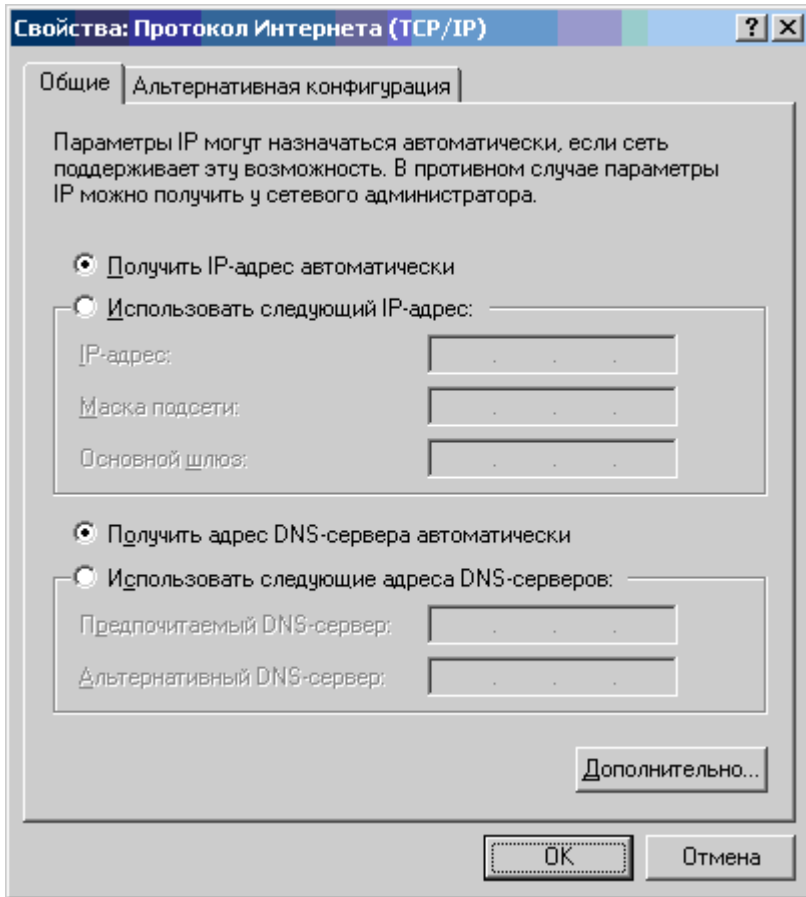


Внимание! Не подключайте провод, идущий от нашего оборудования(входящий в квартиру) в порт с маркировкой "LAN". Правильное подключение входящего провода - в порт с маркировкой "WAN"!

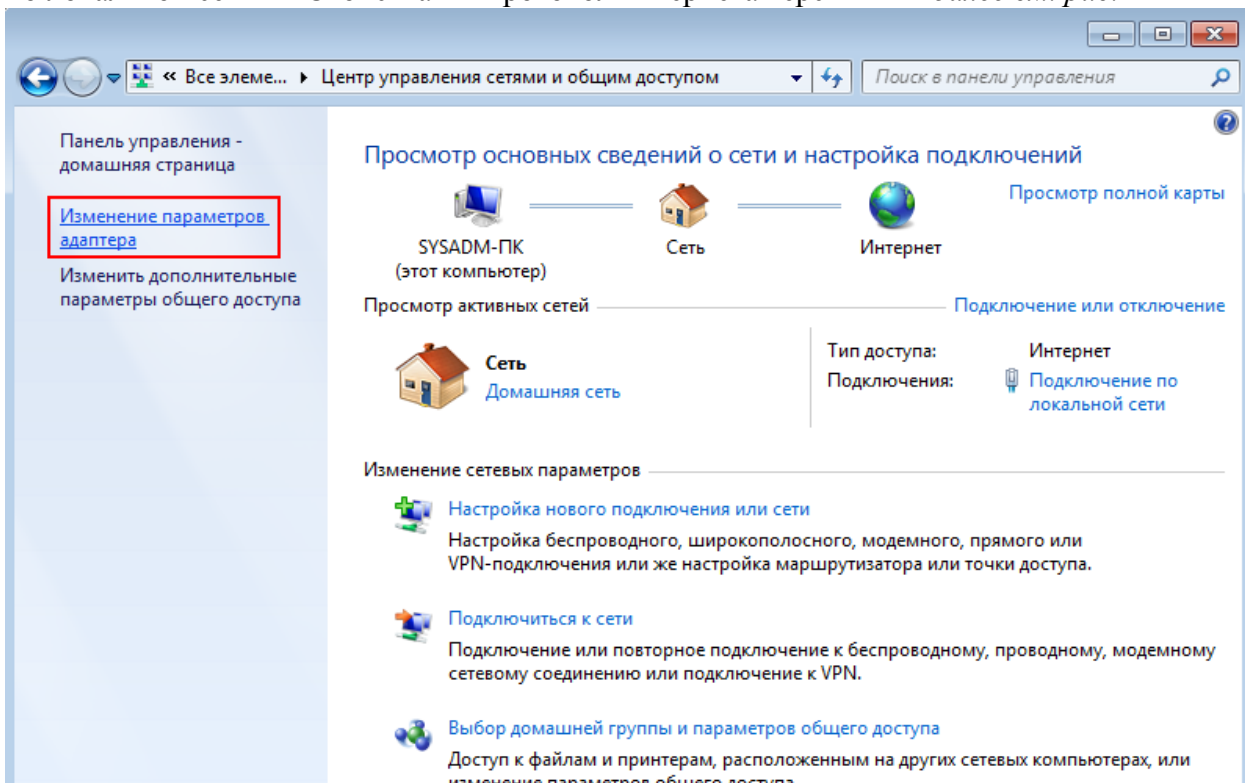
Перед тем, как приступить к настройке Zyxel Keenetic, Вы включаете адаптер питания маршрутизатора в электророзетку, подключаете кабель провайдера в WAN интерфейс маршрутизатора, а один из LAN портов соединяете синим патч-кордом с сетевой картой Вашего компьютера. Затем необходимо изменить параметры TCP/IP сетевой карты у компьютера на автоматическое получение значений (DHCP). Сделать это можно следующим образом:

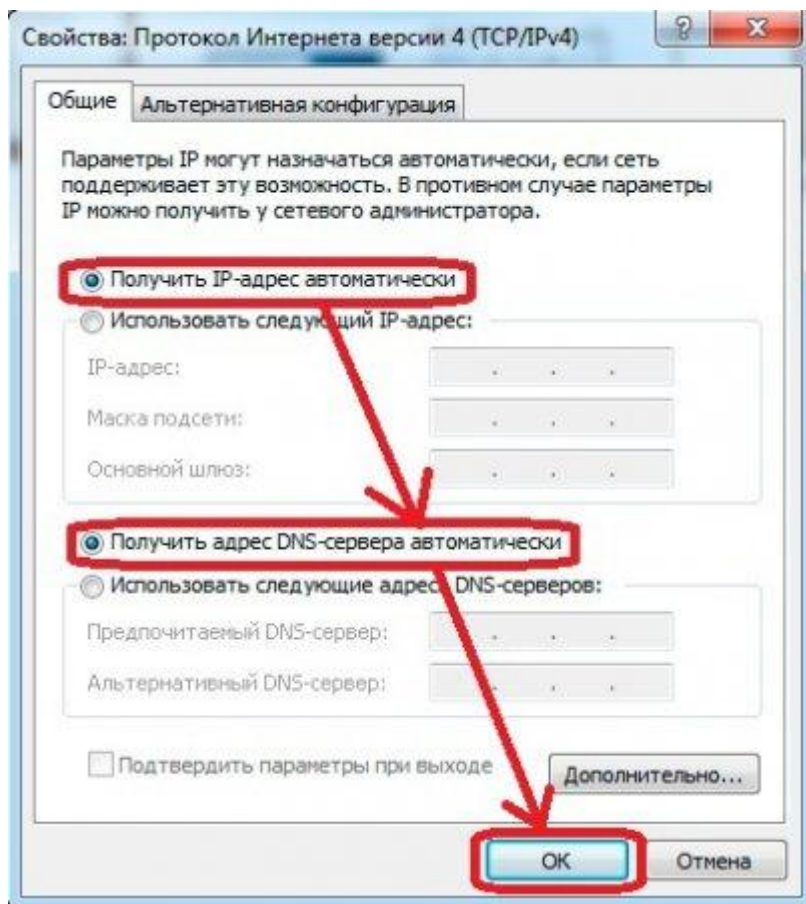
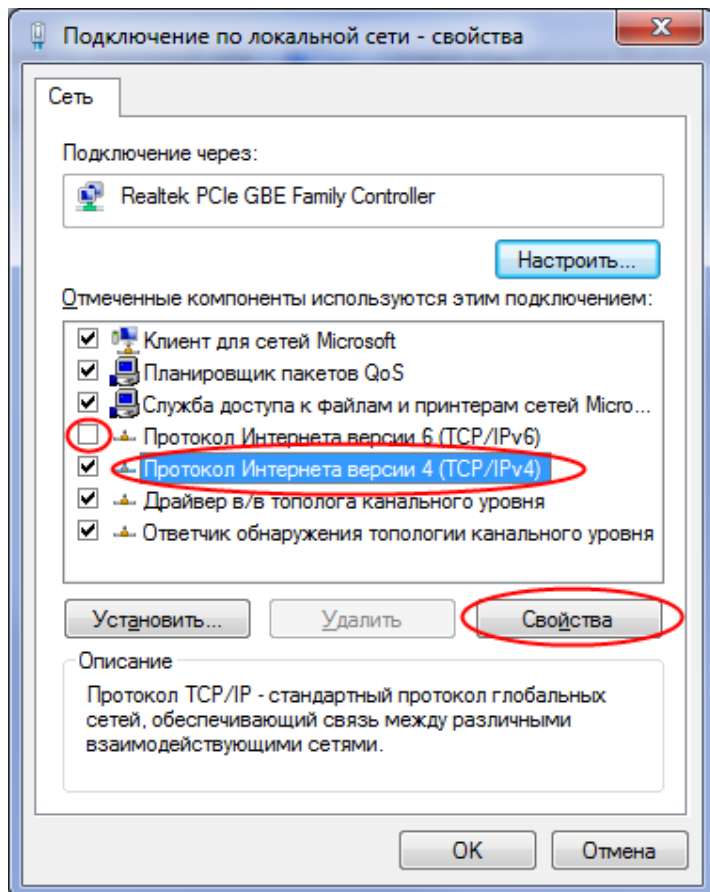
Подключение роутера Zyxel Keenetic в Windows XP: Пуск — Панель управления — Сетевые подключения — Подключение по локальной сети — Свойства — Протокол Интернета (TCP/IP) – далее см. рис.





Подключение маршрутизатора Zyxel Keenetic в Windows 7: Пуск — набираете *Просмотр сетевых* - выбираете вверху в результатах поиска — Просмотр сетевых подключений — Подключение по локальной сети — Свойства — Протокол интернета версии 4 — далее см. рис.





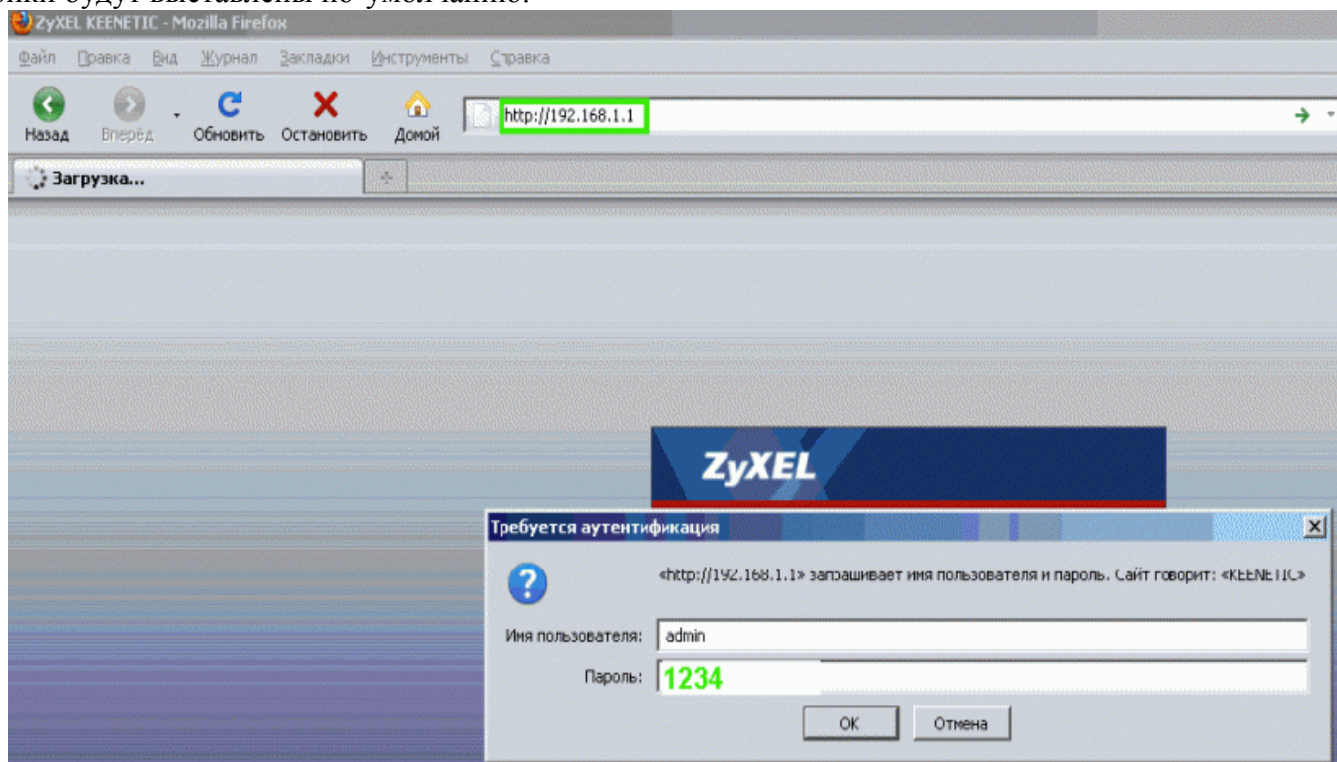
По умолчанию маршрутизатор выдает значения IP адресов из диапазона 192.168.1.1/24, поэтому спустя какое-то время Ваш компьютер должен сам получить требуемый адрес наподобие: 192.168.1.2 или 192.168.1.101.

Настройка Ethernet-маршрутизаторов ZyXel Keenetic по протоколу PPP.

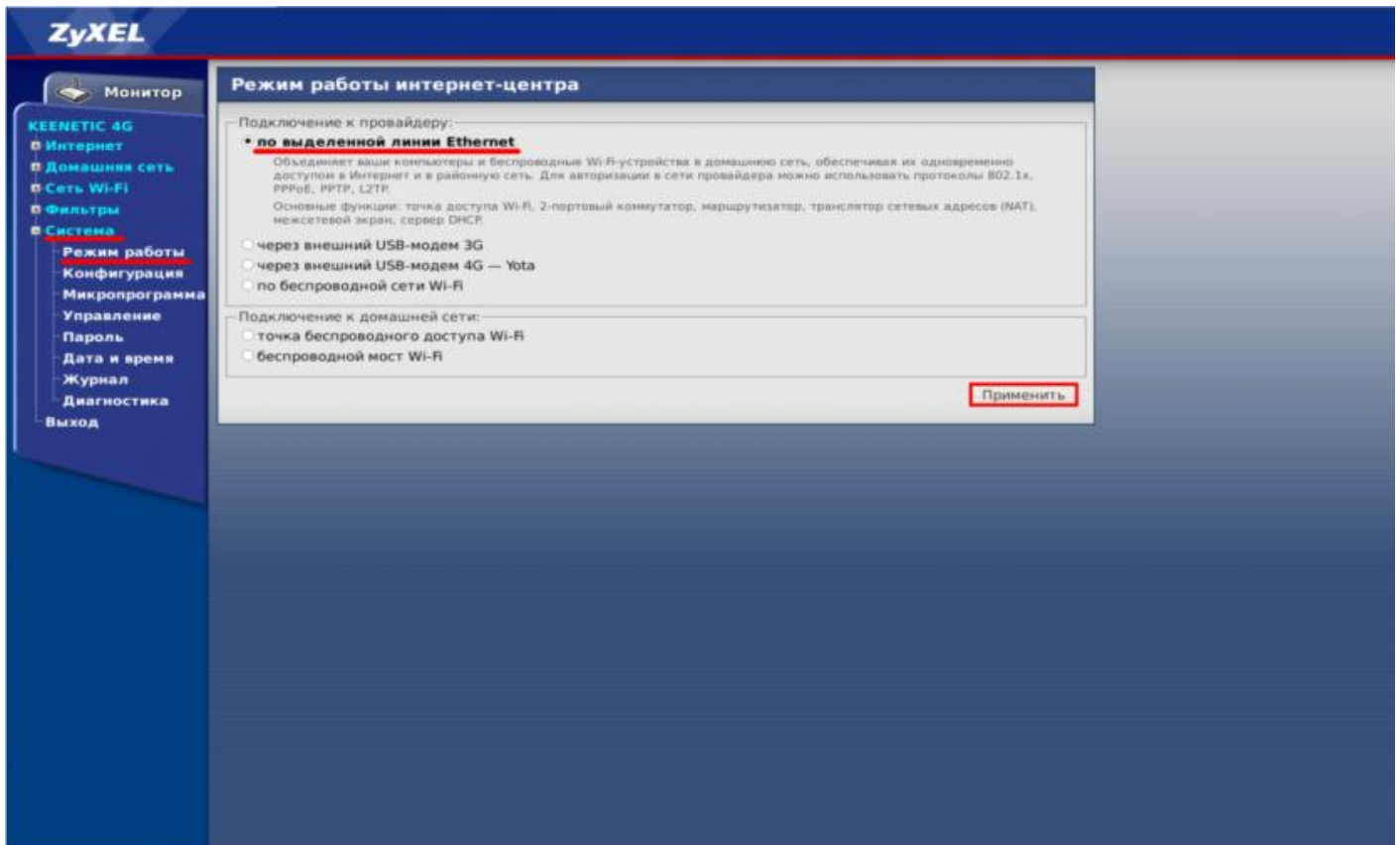
Теперь приступаем к настройке маршрутизатора. Наберите в адресной строке Вашего Интернет – браузера (Internet Explorer, Mozilla, Opera, Safari и т д) адрес 192.168.1.1 и нажмите «Ввод».

В окне авторизации введите "**Имя пользователя**" - admin, "**Пароль**" - 1234

Если меню роутера не открывается, Вам следует сбросить роутер к заводским настройкам. Для этого с обратной стороны роутера нажмите кнопку Reset на 10 секунд, затем отпустите. Роутер перезагрузится, настройки будут выставлены по-умолчанию.



Выберите слева пункт "**Система**" и ниже вкладку "**Режим работы**". Здесь необходимо точкой отметить поле "**По выделенной линии Ethernet**".



Настройка подключения для работы в сети МТИС.

Перейдите к пункту "Интернет", выберите вкладку "Подключение". Убедитесь, что настройка параметров IP выставлена в автоматический режим, а поле "Получать адреса серверов DNS автоматически" отмечено галочкой. Так же галочкой отмечаем пункт "Разрешить UPnP".



Далее переходим на вкладку "Авторизация" и выбираем "PPPoE" напротив пункта "Протокол доступа в Интернет".

Телефон службы технической поддержки: (017) 388-33-33

E-mail: info@mtis.by

После выбора протокола подключения появляются дополнительные поля, обязательные для заполнения. В поле "Адрес сервера" прописываем "172.16.0.5".

ВНИМАНИЕ! Адрес **172.16.0.5** предоставлен в качестве примера! Нужный Вам адрес можно посмотреть в «Памятке абонента», либо уточнить по номеру телефона **388-33-33**.

Поля "Имя пользователя" и "Пароль" заполняем данными из памятки абонента (логин и пароль доступа к интернету соответственно). В поле "Метод проверки подлинности" выбираем CHAP. Нажимаем кнопку "Применить".

The screenshot shows the 'Авторизация пользователя' (User Authentication) window. The left sidebar contains a menu with 'Интернет' selected and 'Авторизация' highlighted. The main window has a title bar 'Авторизация пользователя' and a blue header with instructions. Below the header, there are several configuration fields: 'Протокол доступа в Интернет' (PPTP), 'Адрес сервера' (172.16.0.5), 'Имя пользователя' (with a red arrow pointing to it and the text 'Логин из карты регистрации'), 'Пароль' (with a red arrow pointing to it and the text 'Пароль из карты регистрации'), 'Метод проверки подлинности' (Автоопределение), 'Безопасность данных (MPPE)' (Не используется), 'Получать IP-адрес автоматически' (checked), 'Размер MTU' (1400), and 'Размер MRU' (1400). At the bottom, there are buttons for 'Подключить', 'Отключить', and 'Применить'. The status bar at the bottom indicates 'Состояние подключения: Нет соединения'.

Не закрывая данного окна, можно проверить корректность произведенных настроек. Для этого нажимаем кнопку Подключить и если ниже в строке состояния получаем надпись Состояние подключения: Подключено, то настройки произведены верно и Интернет соединение установлено.

Если подключение не устанавливается, проверяем введенные данные, прежде всего имя пользователя, пароль, адрес сервера. После решения проблем переходим к следующему этапу.

Настройка беспроводной сети Wi-Fi.

Перейдите к пункту "Сеть Wi-Fi", затем во вкладку "Соединение".

В поле "Имя сети (SSID)" укажите имя вашей беспроводной сети.

Напротив пункта "Преамбула" отмечаем точкой "Короткая".

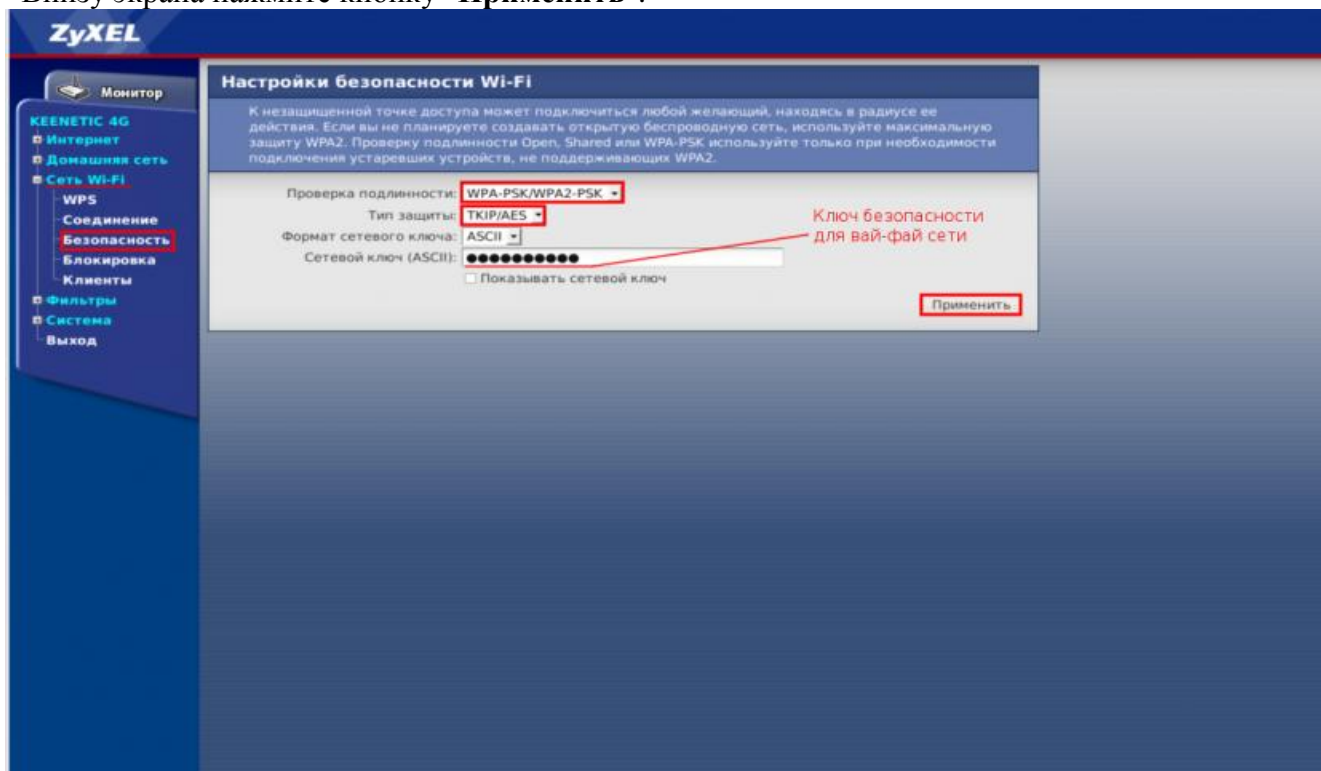
Нажимаем кнопку "Применить".



Теперь переходим во вкладку "Безопасность". Для обеспечения безопасности и полноценной поддержки скорости устройств стандарта 802.11n используется следующая конфигурация: «Проверка подлинности» - WPA2-PSK/WPA2-PSK, "Тип защиты" - TKIP/AES, "Формат сетевого ключа" - ASCII

В качестве "Сетевого ключа" необходимо указать пароль, состоящий из минимум 8 символов, этот пароль будет запрашиваться у Вас при первом подключении каждого устройства по Wi-Fi сети. Отметьте галочкой пункт "Показывать сетевой ключ" для отображения вводимых символов.

Внизу экрана нажмите кнопку "Применить".



После всех применённых настроек необходимо перезагрузить роутер. Для этого переходим к пункту "**Система**", затем во вкладку "**Конфигурация**". Здесь необходимо нажать на кнопку "**Перезапустить устройство**". Роутер покажет полосу загрузки, дождитесь, пока она заполнится и вас перенаправит на окно авторизации.

После перезагрузки маршрутизатора Ваш роутер будет готов к работе.

В случае, если Вам потребуется консультация специалиста службы технической поддержки, обращайтесь по телефону 388-33-33. Для вызова специалиста на дом для выполнения работ по настройке Wi-Fi роутера – воспользуйтесь дополнительной услугой «Настройка Wi-Fi роутера», заказ которой производится по телефону 388-33-33.